

2014

# Gymnasiebild

Ållebergsgymnasiet Falköping

Läsåret 2013-2014 i siffror och ord

Torbjörn Karlsson  
Gymnasiechef  
Ållebergsgymnasiet



## Nyckeltal för Ällebergsgymnasiet läsåret 2013-2014

### Totalt för hela skolan:

Andel lärare (totalt) med lärarexamen	81%
Andel legitimerade lärare	46%
Antal elever per lärare (heltidstjänst)	9,8

Antal elever	År 1	År 2	År 3	Totalt
Högskoleförberedande program:	139	154	141	434
Yrkesprogram:	101	110	107	318
Introduktionsprogrammen:	80	32	9	121
Totalt	320	296	257	873
Gy-Sär Yrkesträning				5
Gy-Sär Hälsa, vård och omsorg				5
Totalt Gy-Sär				10

### Högskoleförberedande program:

Elever som vid studenten har klarat kravnivån på	Svenska/Sva	Matematik	Engelska	
NKP (SV1 inkl SVA1, MA1, ENG5)	Antal lägst E:	128	46	111
	Antal NKP-betyg totalt:	128	77	118
	Andel:	100,0%	59,7%	94,1%
Kursbetyg (SV1 inkl SVA1, MA1, ENG5)	Antal lägst E:	132	124	132
	Antal kursbetyg totalt:	132	132	132
	Andel:	100,0%	93,9%	100,0%

### Yrkesprogram:

Elever som vid studenten har klarat kravnivån på	Svenska/Sva	Matematik	Engelska	
NKP (SV1 inkl SVA1, MA1, ENG5)	Antal lägst E:	83	28	71
	Antal NKP-betyg totalt:	93	33	78
	Andel:	89,2%	84,8%	91,0%
Kursbetyg (SV1 inkl SVA1, MA1, ENG5)	Antal lägst E:	108	98	106
	Antal kursbetyg totalt:	115	115	115
	Andel:	93,9%	85,2%	92,2%

### Totalt:

Elever som vid studenten har klarat kravnivån på	Svenska/Sva	Matematik	Engelska	
NKP (SV1 inkl SVA1, MA1, ENG5)	Antal lägst E:	211	74	182
	Antal NKP-betyg totalt:	221	110	196
	Andel:	95,5%	67,3%	92,9%
Kursbetyg (SV1 inkl SVA1, MA1, ENG5)	Antal lägst E:	240	222	238
	Antal kursbetyg totalt:	247	247	247
	Andel:	97,2%	89,9%	96,4%

Genomsnittligt meritvärde slutbetyg:	13,2
Genomsnittligt meritvärde slutbetyg flickor:	13,9
Genomsnittligt meritvärde slutbetyg pojkar:	12,5

**Högskoleförberedande program:**

Elever som uppnått kunskapskraven i samtliga kurser	Antal elever:	95	av totalt:	132
	Andel:	72,0%		
Elever med högskoleförberedande examen	Antal elever:	112	av totalt:	132
	Andel:	84,8%		
Elever behöriga till högskola	Antal elever:	112	av totalt:	132
	Andel:	84,8%		

**Yrkesprogram:**

Elever som uppnått kunskapskraven i samtliga kurser	Antal elever:	58	av totalt:	115
	Andel:	50,4%		
Elever med yrkesexamen	Antal elever:	88	av totalt:	115
	Andel:	76,5%		
Elever behöriga till högskola	Antal elever:	40	av totalt:	115
	Andel:	34,8%		

Andel diplomerade ekonomer	26%
Andel diplomerade inom teknikcollege	24%
Andel tilldelade intyg inom teknikcollege	26%
Andel diplomerade inom vård- och omsorgscollege	100%
Andel tilldelade intyg inom vård- och omsorgscollege	0%

Elever som trivs, enkät
Elever som känner arbetsro, enkät
Elever som känner trygghet, elevenkät

Andel i %	96%
Andel i %	85%
Andel i %	97%

## Introduktionsprogrammen:

### Måluppfyllelse

Elever som har höjt meritvärdet	IM-IND	IM-PRE	IM-PRO	IM-SPR	IM-YRK
Antal elever:	13	16	16	21	8
Antal elever på programmet:	22	16	17	65	15
Andel:	59,1%	100,0%	94,1%	32,3%	53,3%

### Behörighet

IM-IND		Antal elever:	av totalt:	
Elever som blivit behöriga till yrkesprogram		5	22	
		Andel:	22,7%	
Dessa har även blivit behöriga till högskoleförberedande program		Antal elever:	1	22
		Andel:	4,5%	

IM-PRE		Antal elever:	av totalt:	
Elever som blivit behöriga till yrkesprogram		10	16	
		Andel:	62,5%	
Dessa har även blivit behöriga till högskoleförberedande program		Antal elever:	5	16
		Andel:	31,3%	

IM-PRO		Antal elever:	av totalt:	
Elever som blivit behöriga till yrkesprogram		11	17	
		Andel:	64,7%	
Dessa har även blivit behöriga till högskoleförberedande program		Antal elever:		17
		Andel:	0,0%	

IM-SPR		Antal elever:	av totalt:	
Elever som blivit behöriga till yrkesprogram		0	65	
		Andel:	0,0%	
Dessa har även blivit behöriga till högskoleförberedande program		Antal elever:	0	65
		Andel:	0,0%	

IM-YRK		Antal elever:	av totalt:	
Elever som blivit behöriga till yrkesförberedande program		4	15	
		Andel:	26,7%	
Dessa har även blivit behöriga till högskoleförberedande program		Antal elever:	3	15
		Andel:	20,0%	

### Hemmasittare

ht start	10
god närvaro	4
acceptabel närvaro	5

### Simkunnighet

ht start	56
vt slut	23
	59%

## Allebergsgymnasiet läsåret 2013-2014

Några övergripande glimtar från läsåret:

- Gymnasiereformen, GY11, gick in på sitt sista år. Den första GY11-kullen gick ut som stolta studenter. Nya kurser och ny betygsskala till trots hade de högre meritvärde än tidigare års studenter, vilket är mycket glädjande.
- En utmaning under året har varit IM som vuxit successivt och idag har fler elever än någonsin. Kontinuerlig inskrivning, framförallt inom IM-språk, har krävt snabba lösningar avseende personal och lokaler.
- Fortbildningsinsatserna under året har haft några huvudsakliga spår:
  - En kompetensutvecklingsinsats inleddes tillsammans med ”Lyckoaktivisten” Erik Fernholm för att stärka all personal i ”Allebergsandan” och de värderingar som ska genomsyra den andan. Utbildningen har som bakgrund bl a gett insikt i ungdomars värderingar och en omvärldsanalys. Arbetet skedde i samverkan med Folkhälsorådet. Satsningen fortsätter in i läsåret 2014-2015.
  - Under året har alla lärare i matematik deltagit i Mattelyftet.
  - Vi har fortsatt att prioritera tid för att fördjupa kunskaperna och användandet av vår lärplattform itslearning som ett medel för likvärdig och rättssäker bedömning och betygsättning, bl a med hjälp av våra tre förstelärare.
  - GY11-diskussioner har varit fortsatt prioriterade i ämnesgrupperna under året för att nå samsyn och likvärdighet inom de olika kurserna. Det tredje året av GY11 genomfördes vilket medförde att fördjupningskurser och nya kurser skulle läsas in, planeras och genomföras.

## **Ällebergsgymnasiets utvecklingsområden 2014**

*enligt Barn-och utbildningsnämndens verksamhetsplan 2014-2016*

### **Ett attraktivare Falköping**

#### **Nyckeltal: Andel falköpingsungdomar som studerar på Ällebergsgymnasiet**

Läsåret 2013/2014 var året då trenden tydligt vände till Ällebergsgymnasiets fördel. Då valde 78% av falköpingsungdomarna Ällebergsgymnasiet, 2009 var andelen knappt 60%. Hösten 2014 ligger söktrycket kvar och ca 75% av falköpingsungdomarna studerar på Ällebergsgymnasiet.

I dagsläget är det 365 falköpingsungdomar som läser på annan skola. Huvuddelen av dessa ungdomar studerar i Skövde (120 elever) och Skara (59 elever). De flesta ungdomar, 67%, läser program som vi inte erbjuder på Ällebergsgymnasiet. Få ungdomar väljer att läsa IM på annan ort, och flera av dem som gör det läser med sikte på Naturbruk. 24% av ungdomarna har valt att läsa på en friskola.

Antalet elever som studerar på Ällebergsgymnasiet har varit relativt konstant under de senaste åren, trots en avsevärd minskning av elevkullarna. Vi har under denna period valt att inte justera antalet platser mellan sökperioderna, utan hålla öppet för att eleverna ska kunna få sina förstahandsval tillgodosedda även vid ett sent omval. Detta innebär att vi under innevarande läsår har en fyllnadsgrad om 72,5% på programmen (240 elever på 331 erbjudna platser). Av 8 erbjudna IMPRO-platser är 7 fyllda och även ett antal IM-yrk-elever har beretts plats på yrkesprogram. Totalt sett är det 320 elever i årskurs 1, varav 80 är IM-elever men dessa platser finns inte med i sökstatistiken.

För att bibehålla den höga andelen av falköpingsungdomarna och stort elevantal totalt sett (och fortsätta öka!) krävs fortsatt kraftfull marknadsföring. Detta görs genom TV-reklam, musikvideo via youtube, aktivitet på sociala medier, personlig kontakt genom våra elevambassadörer och mycket mer. Vår studentsamordnare kommer under 2014-2015 dessutom att inbjuda till aktiviteter för de yngre eleverna för att de tidigt ska känna sig hemma på Ällebergsgymnasiet.

### **Ett näringsliv som utvecklas**

#### **Samverkan med näringslivet**

Ällebergsgymnasiet har en välutvecklad samverkan med näringslivet i Falköping med omnejd. Samtliga yrkesprogram har god representation av företag och arbetsgivarorganisationer i sina programråd. Inom både yrkesprogram och högskoleförberedande program förekommer flera tillfällen av besökande föreläsare, samverkan med kommunala förvaltningar och studiebesök på företag. Draknäste, Traineeutbildning, väl fungerande APL och fadderföretag är ytterligare några exempel på samverkan.

Samverkan gör att vi säkerställer att eleverna får en konkurrenskraftig och modern utbildning, samt att skolan kan bidra till en försörjning av arbetskraft till företag och andra arbetsgivare på orten.

Frukten av detta samarbete kan bland annat mätas i att elever som gått på Ällebergsgymnasiet får arbete inom två år i högre grad än genomsnittet i riket. Vid senaste mätningen<sup>1</sup> (2013) var ”andel etablerade på arbetsmarknaden efter 2 år” 41% (27% i riket), vilket gav Falköping en niondeplats i kommunrankingen. Även när det gäller ”andel etablerade på arbetsmarknaden eller i studier efter 2 år” ligger Falköpings kommun bra till: 75% jämfört med 68% i snitt i riket.

<sup>1</sup> SKL Öppna jämförelser Gymnasieskola 2013

## **Kvalitén inom verksamheten ska öka**

- **Alla ska lyckas**

### **Nyckeltal: Andel elever med lägst betyg E i Matematik kurs 1**

- Av årets avgångselever hade  
90% av eleverna lägst betyg E i Matematik 1 (2013: 85%, Matematik A)  
97% av eleverna lägst betyg E i Svenska 1 (2013: 93%, Svenska A)  
96% av eleverna lägst betyg E i Engelska 5 (2013: 90%, Engelska A)
- Då de inledande kurserna avslutats för årskurs 1 har  
86% av eleverna nått kravnivån i Matematik 1 (2013 var det 85%).  
92% av eleverna nått kravnivån i Svenska1 eller Svenska som andraspråk 1 (2013 var det 89%)  
93% av eleverna nått kravnivån i Engelska 5 (2013 var det 88%).

Andelen avgångselever som har lägst betyg E i matematik har ökat i jämförelse med tidigare år. Detta trots att matematikkurserna skiljer sig åt mellan programmen inom nuvarande gymnasiereform. Den kurs som skiljer ut sig resultatmässigt är Matematik 1b, något vi uppmärksammade tidigt och har satsat extra resurser på för att fler elever ska nå E.

Prognosen för ökad måluppfyllelse är god eftersom något fler redan nått lägst betyg E i dessa tre ämnen efter år 1, och de som ännu inte nått dit erbjuds extra stöd för att nå E innan de slutar hos oss. Av de elever som under läsåret fick extra stöd i studieverkstaden var måluppfyllelsen mellan 80% och 100% i aktuell kurs.

Fortfarande skiljer matematiken ut sig och det är en lägre måluppfyllelse i det ämnet jämfört med engelska och svenska. Satsningen på Mattelyftet genomfördes under läsåret och upplevdes positiv och lärarna menar att den bör leda till ökad måluppfyllelse i ämnet under kommande år. Inom Matematik 1b (ES,EK,SA) och Matematik 1c, 2c och 3c (TE) har det tillförts extra resurs i form av fler undervisningstimmar inom pågående kurs för att ytterligare öka måluppfyllelsen inom dessa kurser.

Man kan se i Skolverkets statistik att våra matematiklärare avviker negativt från riket avseende behörighet. I detta sammanhang bör påpekas att i princip alla obehöriga lärare som undervisar i matematik studerar parallellt med sitt arbete för att nå behörighet.

### **Nyckeltal: Andel elever i gymnasiet som känner arbetsro**

- 85% upplever arbetsro (2013: 81%)
- 96% uppger att de trivs på skolan, (2013: 96%)

En förutsättning för att lyckas i skolan är att man trivs och upplever arbetsro. Siffrorna visar på en ökning avseende arbetsro och det stämmer väl med den upplevelse man får när man vistas i skolan. Undervisningen bedrivs i lugna miljöer där elever och lärare visar respekt för varandra. Exempel på detta kan man se i exempelvis klassrådsprotokoll då eleverna själva diskuterat detta och tillsammans satt upp regler för att öka arbetsron i klassen. Det finns även grupper där elevhälsan arbetat med elevintervjuer och tillsammans med eleverna hittat arbetsformer för ökad arbetsro.

Att trivseln är hög på Ällebergsgymnasiet kan man inte minst se eftersom elever gärna dröjer sig kvar i studiegrupper eller kompisgäng under lektionsfri tid och efter skoldagens slut.

**Nyckeltal: Andel elever som lämnar gymnasiet med lägst betyg E i samtliga ämnen**

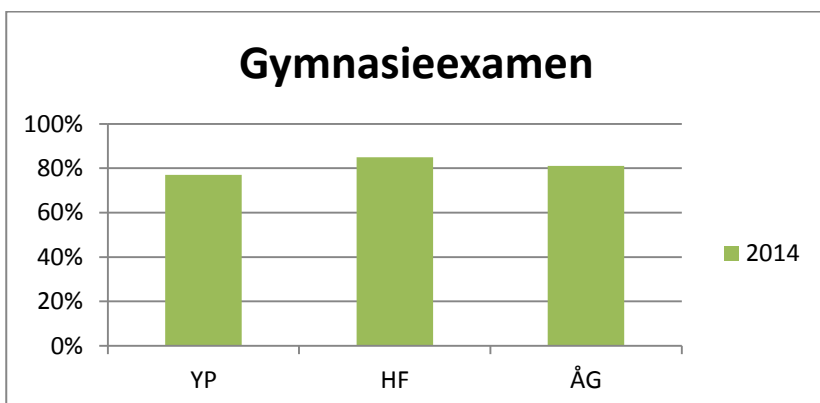
- 62% av eleverna hade lägst betyg E i samtliga ämnen (2013: 47%)
- 50% av eleverna på yrkesprogram hade lägst betyg E i samtliga ämnen (2013:44%)
- 72% av eleverna på högskoleförberedande program hade lägst betyg E i samtliga ämnen (2013: 49%)

För att öka andelen elever som når lägst E i samtliga ämnen sker regelbundna elevhälsoträffar med rektor och elevhälsa. Vid dessa träffar diskuteras bland annat de elever som har F i avslutad kurs eller riskerar F i en pågående kurs. I samverkan med mentor och elev följer sedan specialpedagog upp elevens arbete med att läsa in det som behövs för att nå E eller att göra en prövning på avslutad kurs. Elever som behöver ytterligare stöttning har exempelvis getts möjlighet till extra undervisning i studieverkstaden.

Tidigare har målet varit att andelen elever med slutbetyg ska öka, vilket också skett de senaste åren (från 87% 2011 till 93% 2013). I och med GY11 blir begreppet ”slutbetyg” inaktuellt, istället är en gymnasieexamen, dvs Yrkesexamen respektive Högskoleförberedande examen, beviset för god måluppfyllelse på gymnasiet:

Krav för att få yrkesexamen*	Krav för att få högskoleförberedande examen**
<p>Eleven ska ha betyg på en utbildning som omfattar 2 500 poäng, varav godkända betyg i 2 250 poäng. I de godkända betygen ska följande kurser ingå:</p> <ul style="list-style-type: none"> <li>- svenska eller svenska som andraspråk 1</li> <li>- engelska 5</li> <li>- matematik 1a</li> <li>- programgemensamma kurser om 400 poäng</li> </ul> <p>Dessutom ska ett godkänt gymnasiearbete ingå.</p> <p>* 16 kap. 26–27 §§ skollagen samt 8 kap. 5–6 §§ gymnasieförordningen.</p>	<p>Eleven ska ha betyg på en utbildning som omfattar 2 500 poäng, varav godkända betyg i 2 250 poäng. I de godkända betygen ska följande kurser ingå:</p> <ul style="list-style-type: none"> <li>- svenska eller svenska som andraspråk 1, 2 och 3</li> <li>- engelska 5 och 6</li> <li>- matematik 1b eller 1c</li> </ul> <p>Dessutom ska ett godkänt gymnasiearbete ingå.</p> <p>** 16 kap. 26 och 28 §§ skollagen samt 8 kap. 7 §§ gymnasieförordningen.</p>

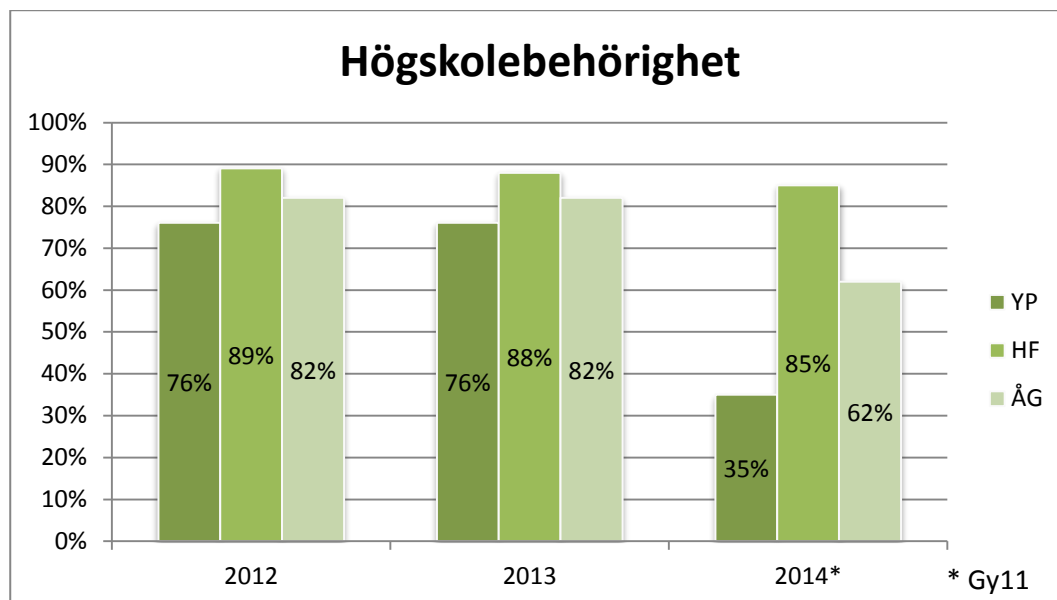
- 85% av avgångseleverna på högskoleförberedande program fick en Högskoleförberedande examen
- 85% av avgångseleverna på högskoleförberedande program hade grundläggande högskolebehörighet
- 76% av avgångseleverna på yrkesprogrammen fick en Yrkesexamen
- 35% av avgångseleverna på yrkesprogram hade grundläggande högskolebehörighet





För att en avgångselev ska få en gymnasieexamen krävs alltså betydligt högre måluppfyllelse än vad som tidigare krävdes för slutbetyg. Hur 85% står sig mot riket och mot kommande år återstår att se. Arbetet med att öka andelen elever med E i samtliga kurser gör även att fler elever kommer att nå en gymnasieexamen i och med att de tidigare och tydligare medvetandegörs om kraven för examen.

Elever med en högskoleförberedande examen är också behöriga till högskolestudier. Andelen elever på yrkesprogram som nådde grundläggande högskolebehörighet var tidigare betydligt högre (76% 2013). I nuvarande gymnasiereform väljer yrkes eleverna om de vill läsa för att nå behörighet eller inte. Tidigare läste alla elever de kurser som krävdes. Att 35% av yrkes eleverna aktivt valt att läsa in en högskolebehörighet bör alltså ses som positivt. I sammanhanget kan nämnas att i kommunjämförelsen 2013<sup>2</sup> var andelen elever från yrkesprogram som studerade inom 3 år 17% i Falköping (21% i riket). Detta visar att den andel som valt att läsa in behörighet på ett yrkesprogram korrelerar väl med elevernas upplevda behov och öppnar möjligheter för en ökning av yrkes elever som läser vidare.

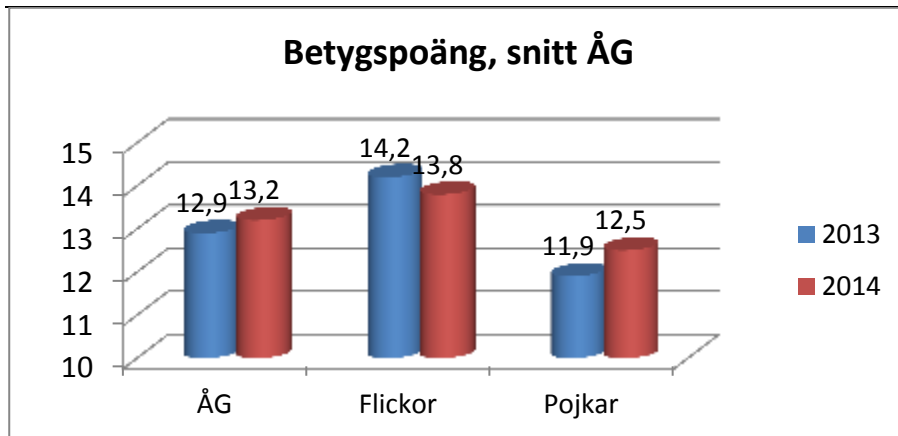


#### **Ållebergsgymnasiets valda nyckeltal: genomsnittligt meritvärde**

Avgångseleverna 2014 hade något högre genomsnittligt meritvärde än avgångseleverna 2013. Man kan även se att skillnaden mellan flickor och pojkar har minskat, och att pojkarnas meritvärde höjts rejält. Samtidigt bör man minnas att just betygspoäng är den siffra som måste justeras utifrån de officiella siffror som presenteras av Skolverket senare i år. I den statistik som finns presenterad där omfattas även IM i sammanställningen av betygspoäng, i de siffror som presenteras nedan finns inte IM med.

En jämförelse av betygspoäng över tid per program finns i slutet av denna redogörelse.

<sup>2</sup> SKL Öppna jämförelser Gymnasieskola 2013



**Nyckeltal: Andel elever i gymnasiet som upplever att ämneskunskaperna påverkas positivt av användning av IT som lärverktyg i skolan**

- 70% av eleverna upplever att ämneskunskaperna påverkas positivt

Hösten 2014 är vår 1:1-satsning fullt utbyggd och omfattar alla elever, även IM. Detta gör att andelen elever som upplever detta positivt på ämneskunskaperna sannolikt ökar ytterligare framöver. Andelen digitala läromedel och lärresurser ökar också i takt med att personalens IT-kompetens och elevernas efterfrågan ökar. Detta är en utveckling som setts tydligt när det gäller implementeringen av lärplattformen. Det tar tid i initialskedet, men utvecklas sedan till ett hjälpmedel man inte vill vara utan i undervisningen.

I nämndens verksamhetsplan nämns att ” [p]å gymnasiet ligger fokus på att utveckla den digitala kommunikationsytan mellan skola, elev och föräldrar i syfte att stödja elevernas utveckling mot kunskapskraven, tydliggöra lärandet samt öka elevernas inflytande över undervisningen.” Detta är det fokus för kompetenstuvecklingsinsatser som nämndes inledningsvis på sidan 4.

**En god folkhälsa**

- **Elever ska uppleva trygghet**

**Nyckeltal: Andel elever i gymnasieskolan som upplever trygghet**

- 97% känner sig trygga på skolan, (2013: 97%)

I den årliga elevenkäten framkom under läsåret 13-14 att LOOP, dvs den grupp som arbetar förebyggande och åtgärdande kring likabehandling och kränkningar, är väl känd bland skolans elever. Eleverna uppger att de vet hur de ska göra om de behöver hjälp, och de som behövt hjälp uppger att de fått den hjälp de behöver.

I enkäten framkom en del synpunkter på ett par platser där man kände viss otrygghet. Det gällde bland annat entréhallen och åtgärder för att öka trygghets- och trivselkänslan där och i en del övriga elevytor sker under innevarande läsår.

Den höga trygghetssiffran är glädjande, inte minst med tanke på att vi under läsåret hade ett par incidenter av olika art. Elever och vårdnadshavare har uttryckt att skolans personal hanterat sådana situationer på ett tillfredsställande sätt. Den fältassistent som finns på plats på Allebergsgymnasiet fyller en viktig i funktion i samband med de incidenter som inträffar. Även kuratorernas uppföljande arbete bidrar till bibehållen känsla av trygghet.

## Demokratin i Falköping ska stärkas

### - Elever ska uppleva inflytande

#### Nyckeltal: Andel elever i gymnasieskolan som upplever att de har inflytande

Skolinspektionens enkät<sup>3</sup> visar att falköpings eleverna upplever att de har inflytande i något högre grad än övriga deltagande kommuners elever:

	medelvärde Falköping (Indexvärde 0-10)
Vi elever har inflytande över undervisningens innehåll	5,4
På lektionerna är vi elever med och påverkar på vilket sätt vi ska arbeta med olika skoluppgifter	5,9
I min skola är vi elever med och påverkar vår skolmiljö	6,6
Sammantaget indexvärde Falköping (samtliga medverkande skolenheter 5,8)	5,9

Dock är elevinflytande ett område där vi bör fortsätta utveckla verksamheten. Detta är också ett av de områden Skolinspektionen lyfter. Främst gäller det elevernas inflytande över undervisningen.

En punkt som vår egen elevenkät lyft fram är att vi i större utsträckning behöver ge eleverna möjlighet till klassråd. Endast 69% av eleverna uppgav att de hade regelbundna klassråd under läsåret. Under innevarande läsår har vi tryckt på detta och redan kan vi se en ökning i antalet genomförda klassråd.

Elevkåren Ålleberg är relativt nybildad och läsåret 13-14 ägnades mycket av deras energi åt att hitta de inre formerna för kårens arbete. Inför innevarande läsår har organisationen satt sig med bland annat ett antal utskott med olika intresseinriktningar. Även samverkan med studentsamordnare och gymnasiechef kommer att formaliseras under innevarande läsår.

## Resursbehov

#### Ållebergsgymnasiets valda nyckeltal: lärartäthet

Under läsåret 2013-2014 hade Ållebergsgymnasiet en lärartäthet som innebar 9,8 elever per heltidstjänst. Detta är en något högre lärartäthet än kommungruppen (10,5) och riket (11,7) elever per heltidstjänst. Anledningen till att vi har denna lärartäthet är att våra elever i högre grad än andra väljer att läsa yrkesprogram. I Falköping går 43,3% av eleverna på yrkesprogram och 43,7% på högskoleförberedande program. I riket är fördelningen 32,4% på yrkesprogram och 57,2% på högskoleförberedande program. Yrkesprogram kräver högre lärartäthet i praktiska moment. Behovet av extra stödinsatser kan också minskas genom att vi genomför de gymnasiegemensamma ämnena i något mindre grupper på yrkesprogrammen jämfört med de högskoleförberedande programmen.

Ållebergsgymnasiet har även en högre andel elever inskrivna på IM, 13% jämfört med 10,4% i riket. Introduktionsprogrammen kräver en högre lärartäthet för att eleverna ska ges förutsättningar att nå målen. Inte minst gäller detta IM-språk som också är det största introduktionsprogrammet på Ållebergsgymnasiet.

<sup>3</sup> Gymnasieskolan, Elevenkäten, år 2, Kommunrapport, Falköping, Verksamhetsår: 2013

**Ållebergsgymnasiets nyckeltal för jämförelse över tid:**

**Antagna elever**

	Högskoleförberedande program	Yrkesprogram	Introduktionsprogrammen
2011	149	121	92
2012	150	127 (inkl PRIV)	78
2013	163	107 (därutöver 10 IMPRO)	117 (inkl 10 IMPRO)
2014	139	101	80 (inkl 7 IMPRO)

**Fyllnadsgrad på programmen**

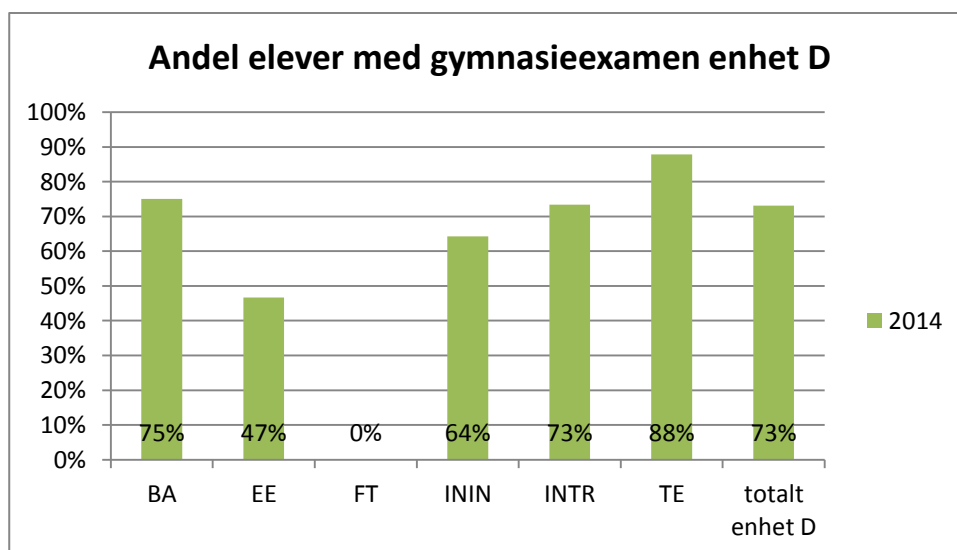
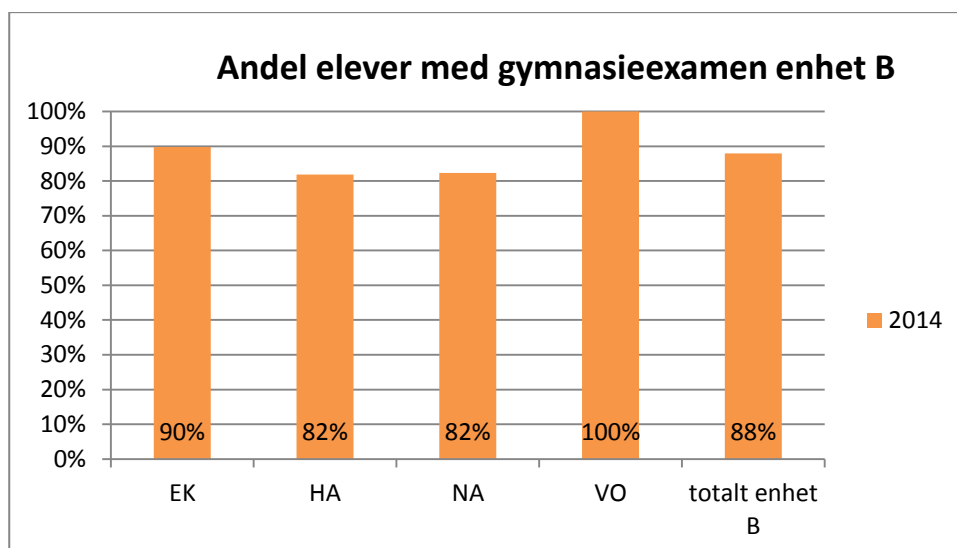
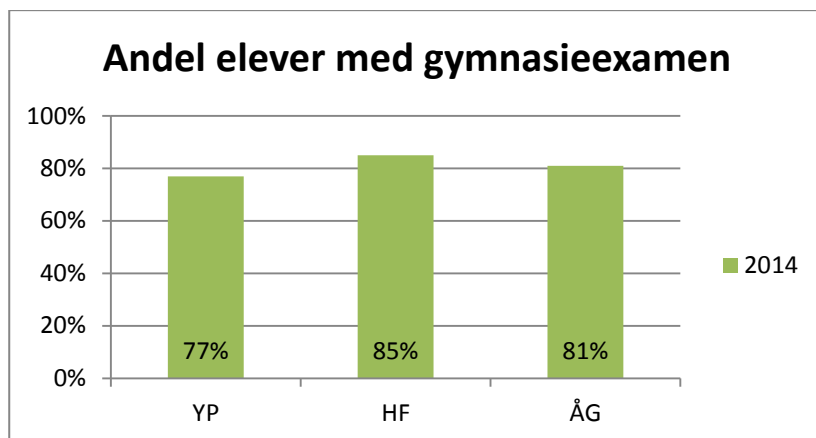
(ej IM)

	Antal platser	Antal antagna elever
2011	310	270 <b>87%</b>
2012	340	277 (varav 26 PRIV) <b>81,5%</b>
2013	313	270 <b>86,3%</b> (därutöver 10 IMPRO)
2014	331	240 <b>72,5</b> (därutöver 7 IMPRO)

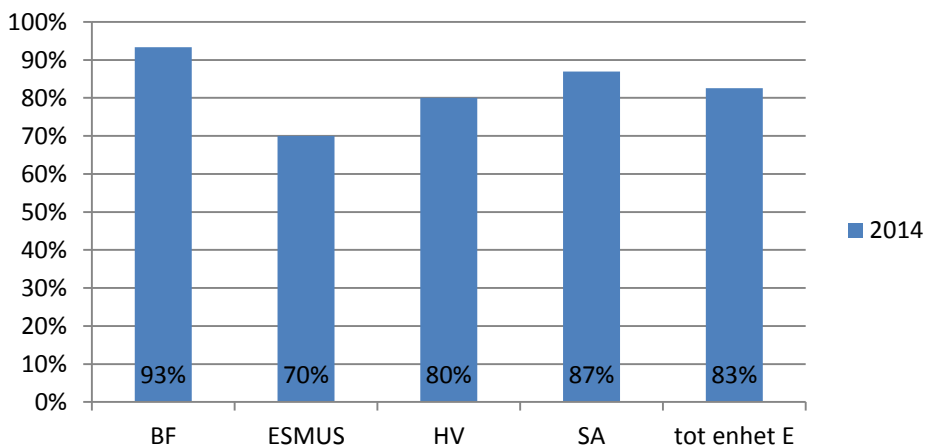
**Trivsel, trygghet och arbetsro**

	Trivs på skolan	Trivs i sin klass	Känner sig trygga	Upplever arbetsro
2010	92%			
2011	95%			
2012	85%	90%	91%	
2013	96%	96%	97%	81%
2014	96%	95%	97%	85%

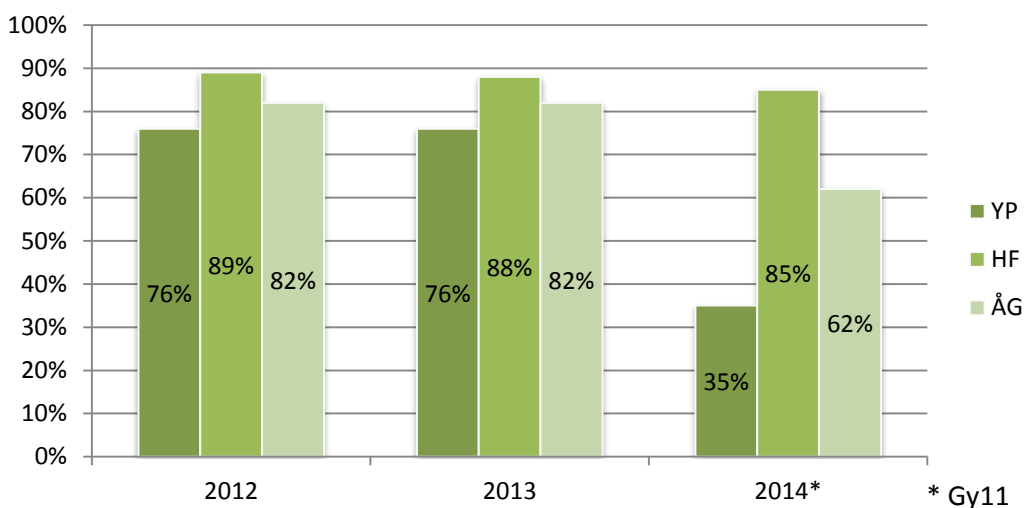
**Gymnasieexamen, högskolebehörighet och betygspoäng**



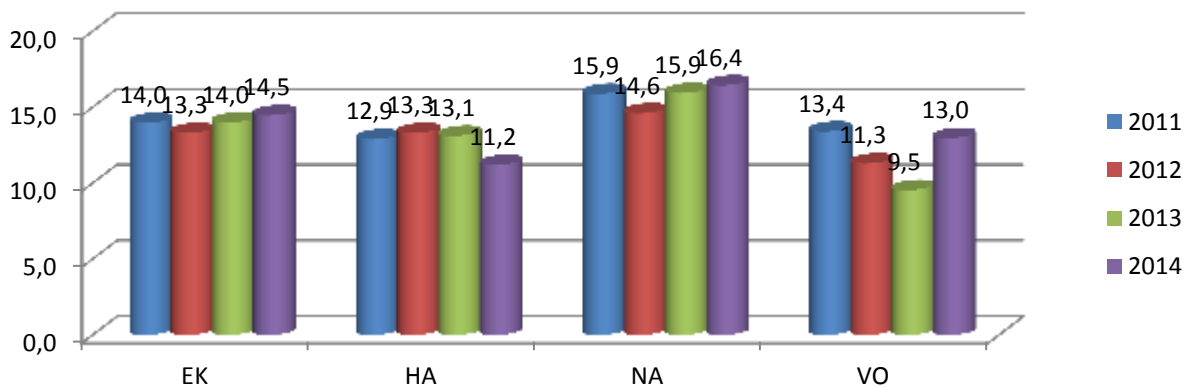
**Andel elever med gymnasieexamen enhet E**



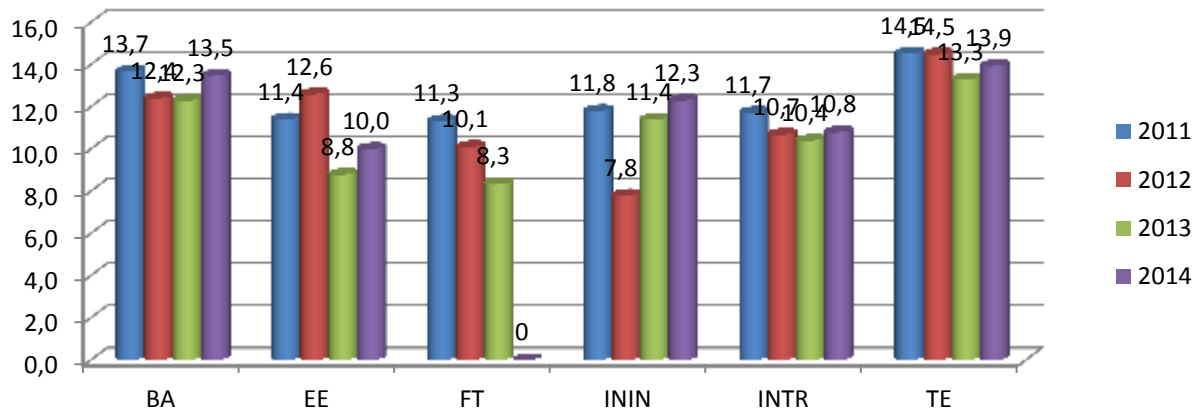
**Andel elever med högskolebehörighet**



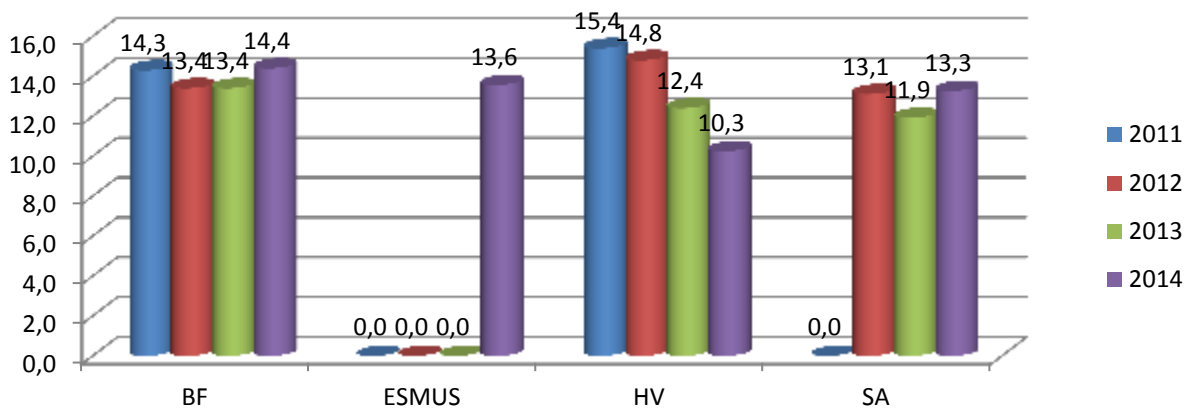
**Enhet B: Betygspoäng, snitt per program**



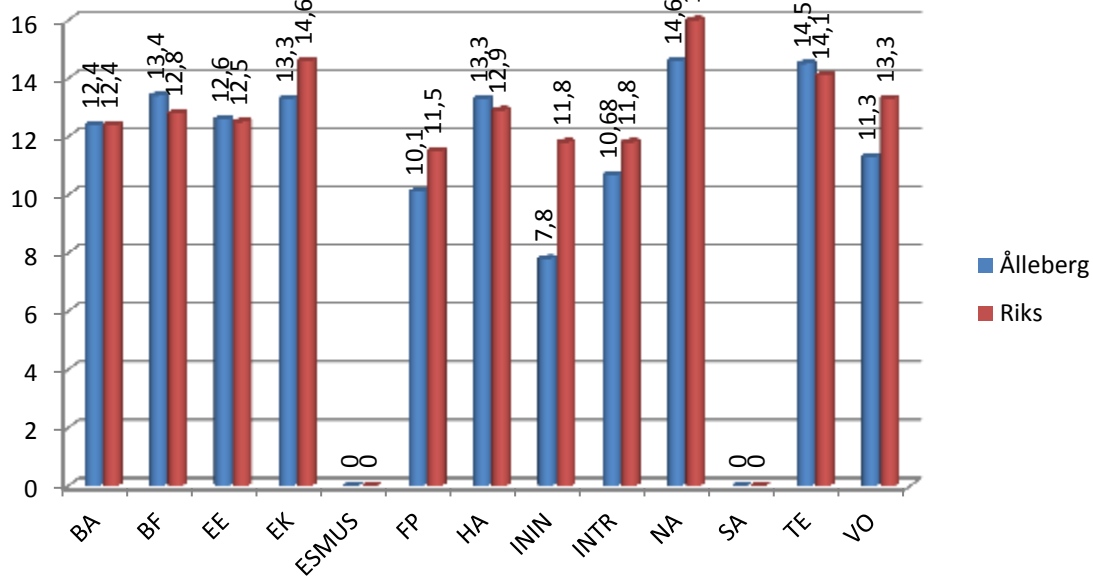
**Enhet D: Betygspoäng, snitt per program**



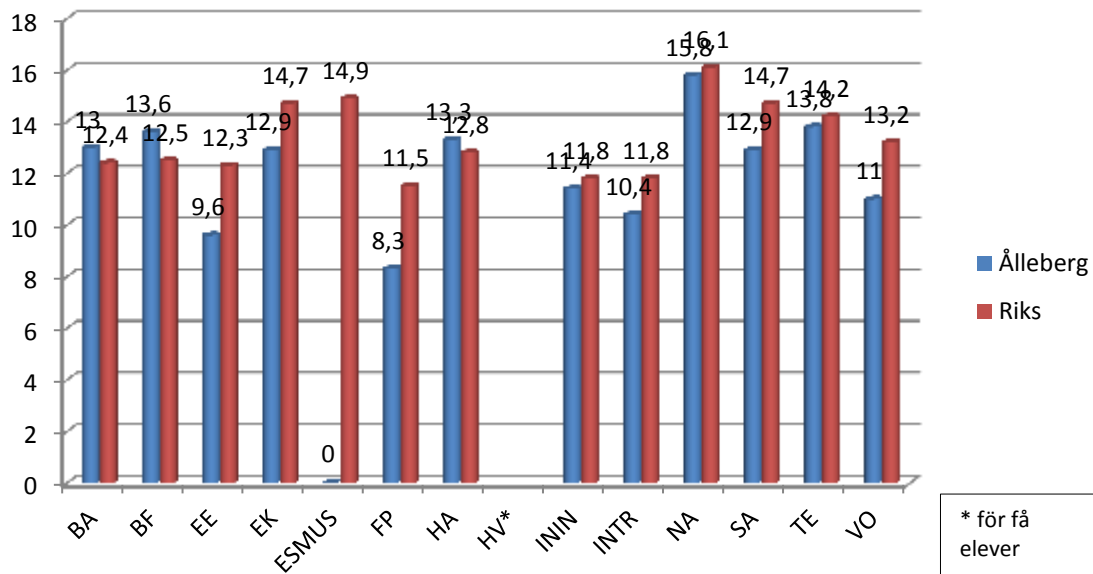
**Enhet E: Betygspoäng, snitt per program**



**Betygspoäng, jämförelse ÅG och riks 2012**



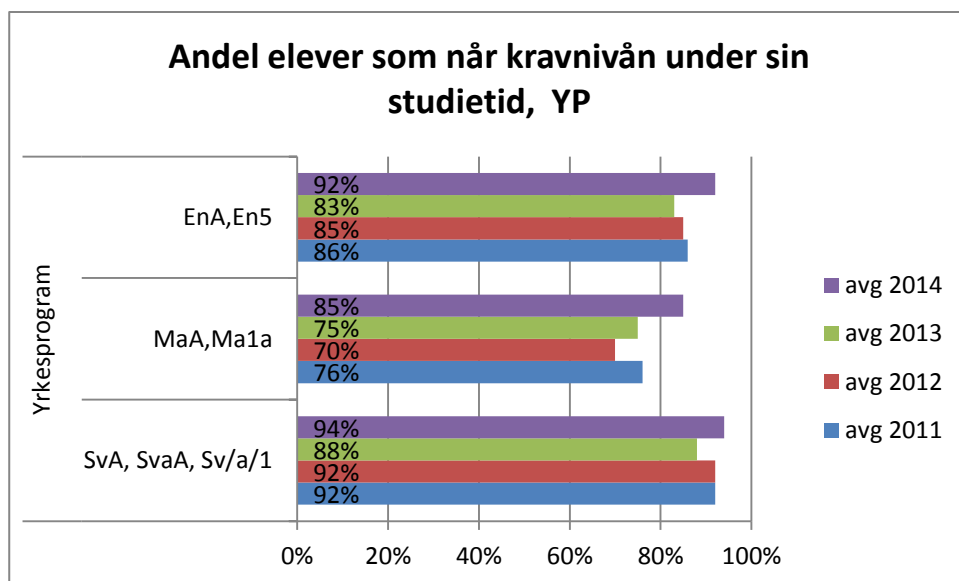
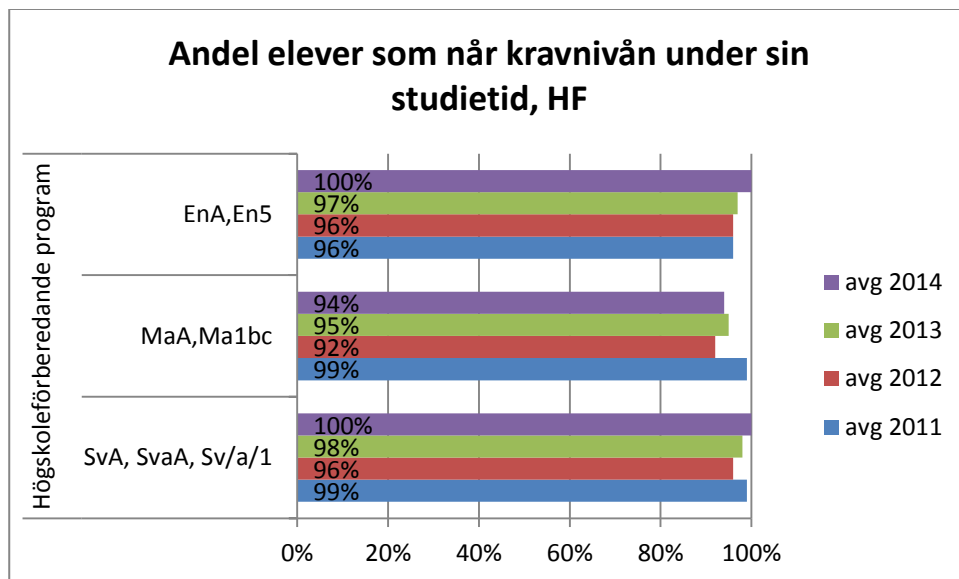
**Betygspoäng, jämförelse ÅG och riks 2013**



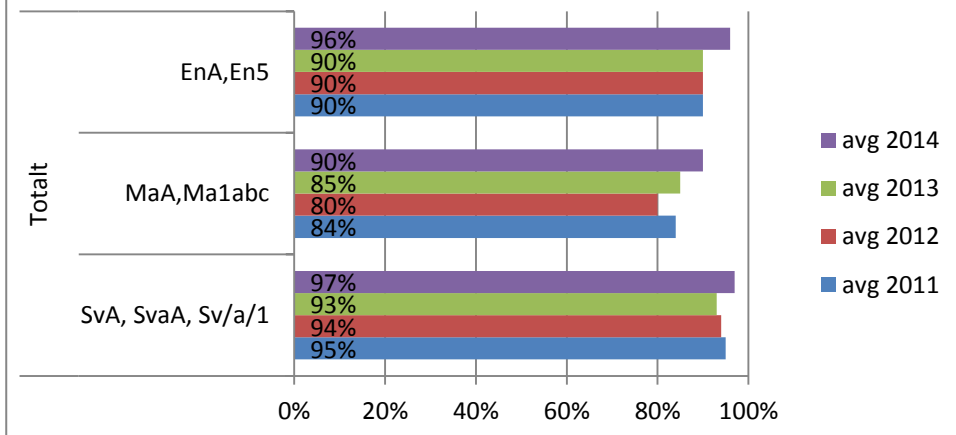


**Elever som når kravnivån**

Avgångselever med lägst betyget E i Matematik, Svenska/som andraspråk/ respektive Engelska



**Andel elever som når kravnivån under sin studietid, totalt**



**Andel årskurs 1-elever med lägst E i Engelska 5, Matematik 1abc och Svenska/Svenska som andraspråk 1 (totalt)**

